

Приказ Минздравсоцразвития РФ от 20.07.2007
N 487"Об утверждении Административного
регламента Федеральной службы по надзору в
сфере здравоохранения и социального
развития по исполнению государственной
функции по осуществлению контроля за
деятельностью по оказанию гражданам
государственной социальной помощи в виде
предоставления социальных
услуг"(Зарегистрировано в Минюсте РФ
01.08.2007 N 9941)

**МИНИСТЕРСТВО ЗДРАВООХРАНЕНИЯ И СОЦИАЛЬНОГО РАЗВИТИЯ
РОССИЙСКОЙ ФЕДЕРАЦИИ**

ПРИКАЗ
от 20 июля 2007 г. N 487

**ОБ УТВЕРЖДЕНИИ АДМИНИСТРАТИВНОГО РЕГЛАМЕНТА
ФЕДЕРАЛЬНОЙ СЛУЖБЫ ПО НАДЗОРУ В СФЕРЕ ЗДРАВООХРАНЕНИЯ
И СОЦИАЛЬНОГО РАЗВИТИЯ ПО ИСПОЛНЕНИЮ ГОСУДАРСТВЕННОЙ
ФУНКЦИИ ПО ОСУЩЕСТВЛЕНИЮ КОНТРОЛЯ ЗА ДЕЯТЕЛЬНОСТЬЮ
ПО ОКАЗАНИЮ ГРАЖДАНАМ ГОСУДАРСТВЕННОЙ СОЦИАЛЬНОЙ
ПОМОЩИ В ВИДЕ ПРЕДОСТАВЛЕНИЯ СОЦИАЛЬНЫХ УСЛУГ**

В соответствии с Постановлениями Правительства Российской Федерации от 11 ноября 2005 г. N 679 "О порядке разработки и утверждения административных регламентов исполнения государственных функций и административных регламентов предоставления государственных услуг" (Собрание законодательства Российской Федерации, 2005, N 47, ст. 4933), от 30 июня 2004 г. N 321 "Об утверждении Положения о Министерстве здравоохранения и социального развития Российской Федерации" (Собрание законодательства Российской Федерации, 2004, N 28, ст. 2898; 2005, N 2, ст. 162; 2006, N 19, ст. 2080) и от 30 июня 2004 г. N 323 "Об утверждении Положения о Федеральной службе по надзору в сфере здравоохранения и социального развития" (Собрание законодательства Российской Федерации, 2004, N 28, ст. 2900; N 33, ст. 3499; 2006, N 52 (III ч.), ст. 5587; 2007, N 12, ст. 1414) приказываю:

1. Утвердить прилагаемый Административный регламент Федеральной службы по надзору в сфере здравоохранения и социального развития по исполнению государственной функции по осуществлению контроля за деятельностью по оказанию гражданам государственной социальной помощи в виде предоставления социальных услуг.

2. Федеральной службе по надзору в сфере здравоохранения и социального развития обеспечить осуществление контроля за деятельностью по оказанию гражданам государственной социальной помощи в виде предоставления социальных услуг в соответствии с Административным регламентом, утвержденным настоящим Приказом.

3. Контроль за исполнением настоящего Приказа возложить на заместителя Министра здравоохранения и социального развития Российской Федерации В.И. Стародубова.

Министр
М.Ю.ЗУРАБОВ

Утвержден
Приказом
Министерства здравоохранения
и социального развития
Российской Федерации
от 20 июля 2007 г. N 487

**АДМИНИСТРАТИВНЫЙ РЕГЛАМЕНТ
ФЕДЕРАЛЬНОЙ СЛУЖБЫ ПО НАДЗОРУ В СФЕРЕ ЗДРАВООХРАНЕНИЯ
И СОЦИАЛЬНОГО РАЗВИТИЯ ПО ИСПОЛНЕНИЮ ГОСУДАРСТВЕННОЙ
ФУНКЦИИ ПО ОСУЩЕСТВЛЕНИЮ КОНТРОЛЯ ЗА ДЕЯТЕЛЬНОСТЬЮ
ПО ОКАЗАНИЮ ГРАЖДАНАМ ГОСУДАРСТВЕННОЙ СОЦИАЛЬНОЙ
ПОМОЩИ В ВИДЕ ПРЕДОСТАВЛЕНИЯ СОЦИАЛЬНЫХ УСЛУГ**

I. Общие положения

1.1. Административный регламент Федеральной службы по надзору в сфере здравоохранения и социального развития по исполнению государственной функции по осуществлению контроля за деятельностью по оказанию гражданам государственной социальной помощи в виде предоставления социальных услуг (далее - Регламент) разработан на основе: статьи 6.8 Федерального закона от 17.07.1999 N 178-ФЗ "О государственной социальной помощи" (Собрание законодательства Российской Федерации, 19.07.1999, N 29, ст. 3699);

КонсультантПлюс: примечание.

Федеральный закон от 08.08.2001 N 134-ФЗ утратил силу с 1 мая 2009 года в связи с принятием Федерального закона от 26.12.2008 N 294-ФЗ.

Федерального закона от 08.08.2001 N 134-ФЗ "О защите прав юридических лиц и индивидуальных предпринимателей при проведении государственного контроля (надзора)" (Собрание законодательства Российской Федерации, 13.08.2001, N 33 (часть I), ст. 3436);

Федерального закона от 25.11.2006 N 195-ФЗ "О внесении изменений в статью 6.2 Федерального закона "О государственной социальной помощи" (Собрание законодательства Российской Федерации, 27.11.2006, N 48, ст. 4945),

в соответствии:

с Постановлением Правительства Российской Федерации от 11.11.2005 N 679 "О порядке разработки и утверждения административных регламентов исполнения государственных функций и административных регламентов предоставления государственных услуг" (Собрание законодательства Российской Федерации, 21.11.2005, N 47, ст. 4933),

в рамках полномочий, установленных Положением о Федеральной службе по надзору в сфере здравоохранения и социального развития, утвержденным Постановлением Правительства Российской Федерации от 30.06.2004 N 323 (Собрание законодательства Российской Федерации, 2004, N 28, ст. 2900; N 33, ст. 3499; 2006, N 52 (III ч.), ст. 5587; 2007, N 12, ст. 1414).

1.2. Деятельность по оказанию гражданам государственной социальной помощи в виде предоставления социальных услуг включает в себя:

1) дополнительную бесплатную медицинскую помощь, в том числе предусматривающую обеспечение в соответствии со стандартами медицинской помощи по рецептам врача (фельдшера) необходимыми лекарственными средствами, изделиями медицинского назначения, а также специализированными продуктами лечебного питания для детей-инвалидов, предоставляемые при наличии медицинских показаний путевки на санаторно-курортное лечение, осуществляемые в соответствии с законодательством об обязательном социальном страховании;

2) бесплатный проезд на пригородном железнодорожном транспорте, а также на междугородном транспорте к месту лечения и обратно.

1.3. Контроль за деятельностью по оказанию гражданам государственной социальной помощи в виде предоставления социальных услуг осуществляется в отношении следующих организаций:

1) организаций, оказывающих первичную медико-санитарную помощь (амбулаторно-поликлиническими учреждениями, медико-санитарными частями, стационарными учреждениями и другими организациями, независимо от их ведомственной принадлежности и формы собственности);

2) исправительных учреждений (для граждан, осужденных к лишению свободы);

3) санаторно-курортных учреждений;

4) фармацевтических организаций, в том числе аптечных учреждений;

5) организаций, выдающих в установленном порядке бесплатные проездные документы;

далее, совместно или по отдельности именуемых - "субъекты оказания гражданам государственной социальной помощи".

1.4. Контроль за деятельностью по оказанию гражданам государственной социальной помощи в виде предоставления социальных услуг представляет собой государственную контрольно-надзорную функцию по оценке соответствия деятельности субъектов оказания гражданам государственной социальной помощи и (или) по оценке соответствия полноты и качества государственной социальной помощи, оказываемой гражданам, установленным требованиям.

1.5. При осуществлении контроля за деятельностью по оказанию гражданам государственной социальной помощи в виде предоставления социальных услуг к субъектам оказания гражданам государственной социальной помощи предъявляются следующие требования:

1) к организациям, оказывающим первичную медико-санитарную помощь, в соответствии с Приказами Минздравсоцразвития России от 29.12.2004 N 328 "Об утверждении порядка предоставления набора социальных услуг отдельным категориям граждан" (зарегистрирован в Минюсте России 07.02.2005, N 6303) (с изменениями и дополнениями), от 12.02.2007 N 110 "О порядке назначения и выписывания лекарственных средств, изделий медицинского назначения и специализированных продуктов лечебного питания" (зарегистрирован в Минюсте России 27.04.2007, N 9364), от 22.11.2004 N 255 "О порядке оказания первичной медико-санитарной помощи гражданам, имеющим право на получение набора социальных услуг" (зарегистрирован в Минюсте России 14.12.2004, N 6188), от 22.11.2004 N 256 "О порядке медицинского отбора и направления больных на санаторно-курортное лечение" (зарегистрирован в Минюсте России 14.12.2004, N 6189) (с изменениями и дополнениями) -

а) по порядку ведения соответствующей документации, в том числе:

- Медицинской карты амбулаторного больного или Истории развития ребенка;

- Талона амбулаторного пациента;

- Паспорта врачебного участка граждан, имеющих право на получение набора социальных услуг;

б) по проведению первичного медицинского осмотра пациента;

в) по проведению обязательного диспансерного наблюдения;

г) по организации лечения пациентов как в учреждении первичной медико-санитарной помощи, так и в дневном стационаре (в стационаре на дому);

д) по направлению на консультацию к специалистам или на госпитализацию;

е) по организации медицинской помощи на дому;

ж) по выписке рецептов на лекарственные средства, в том числе на лекарственные средства, назначаемые по решению врачебных комиссий, предусмотренные перечнем лекарственных средств, утверждаемым Министерством здравоохранения и социального развития Российской Федерации в соответствии с частью 2 статьи 6.2 Федерального закона "О государственной социальной помощи", включая обоснованность и правильность выписки рецептов;

з) по назначению изделий медицинского назначения, специализированных продуктов лечебного питания для детей-инвалидов, входящих в перечни, утверждаемые Министерством здравоохранения и социального развития Российской Федерации в соответствии с частью 2 статьи 6.2 Федерального закона "О государственной социальной помощи";

и) по назначению санаторно-курортного лечения граждан при наличии показаний и отсутствии противопоказаний, по порядку выдачи санаторно-курортной карты и по учету обратных талонов санаторно-курортных карт;

к) по работе организационно-методического кабинета;

л) по содействию в реализации прав граждан, проживающих в стационарном учреждении, независимо от его ведомственной принадлежности, не имеющих возможности действовать самостоятельно, на получение социальных услуг, включая обязанность по получению лекарственных средств, предусмотренных перечнем лекарственных средств, утверждаемым Министерством здравоохранения и социального развития Российской Федерации в соответствии с частью 2 статьи 6.2 Федерального закона "О государственной социальной помощи";

м) по информированию граждан об аптечных учреждениях, осуществляющих отпуск лекарственных средств;

н) по обслуживанию граждан, прибывших из других субъектов Российской Федерации;

о) по порядку хранения рецептурных бланков;

2) к исправительным учреждениям, в соответствии с Приказом Минздравсоцразвития России от 29.12.2004 N 328 "Об утверждении порядка предоставления набора социальных услуг отдельным категориям граждан" (зарегистрирован в Минюсте России 07.02.2005, N 6303) (с изменениями и дополнениями) -

по содействию в реализации прав граждан, осужденных к лишению свободы, на получение социальных услуг, включая обязанность по получению лекарственных средств, предусмотренных

перечнем лекарственных средств, утверждаемым Министерством здравоохранения и социального развития Российской Федерации в соответствии с частью 5 статьи 6.3 Федерального закона "О государственной социальной помощи";

3) к санаторно-курортным учреждениям, в соответствии с Приказами Минздравсоцразвития России от 29.12.2004 N 328 "Об утверждении порядка предоставления набора социальных услуг отдельным категориям граждан" (зарегистрирован в Минюсте России 07.02.2005, N 6303) (с изменениями и дополнениями), от 22.11.2004 N 256 "О порядке медицинского отбора и направления больных на санаторно-курортное лечение" (зарегистрирован в Минюсте России 14.12.2004, N 6189) -

а) по соответствию полученного гражданами санаторно-курортного лечения объему и условиям оказания санаторно-курортной помощи;

б) по представлению отрывного талона путевки в Фонд социального страхования Российской Федерации или в его исполнительные органы, выдавшие путевку;

в) по определению противопоказанности пребывания больного в санаторно-курортном учреждении;

4) к аптечным учреждениям, в соответствии с Приказами Минздравсоцразвития России от 29.12.2004 N 328 "Об утверждении порядка предоставления набора социальных услуг отдельным категориям граждан" (зарегистрирован в Минюсте России 07.02.2005, N 6303) (с изменениями и дополнениями), от 12.02.2007 N 110 "О порядке назначения и выписывания лекарственных средств, изделий медицинского назначения и специализированных продуктов лечебного питания" (зарегистрирован в Минюсте России 27.04.2007, N 9364), от 14.12.2005 N 785 "О порядке отпуска лекарственных средств" (зарегистрирован в Минюсте России 16.01.2006, N 7353) (с изменениями и дополнениями), от 22.11.2004 N 255 "О порядке оказания первичной медико-санитарной помощи гражданам, имеющим право на получение набора социальных услуг" (зарегистрирован в Минюсте России 14.12.2004, N 6188) -

а) по контролю правильности выписки рецептов на лекарственные средства;

б) по порядку отпуска лекарственных средств;

в) по организации отсроченного в течение 10 дней обслуживания или отпуска аналогичного (синонимического) лекарственного средства, предусмотренного перечнем лекарственных средств;

г) по порядку ведения учета, хранения и уничтожения рецептов на лекарственные средства;

д) по порядку отпуска наркотических средств и психотропных веществ, лекарственных средств, подлежащих предметно-количественному учету, анаболических стероидов;

е) по осуществлению внутреннего контроля за соблюдением работниками аптечного учреждения порядка отпуска лекарственных средств;

ж) по порядку хранения лекарственных средств;

5) к фармацевтическим организациям, в соответствии с Приказом Минздравсоцразвития России от 29.12.2004 N 328 "Об утверждении порядка предоставления набора социальных услуг отдельным категориям граждан" (зарегистрирован в Минюсте России 07.02.2005, N 6303) (с изменениями и дополнениями) -

а) по выполнению обязательств по обеспечению аптечных учреждений в соответствии с заявками, определяющими потребность в лекарственных средствах и утвержденными Федеральным фондом обязательного медицинского страхования;

б) по ведению отдельного учета отпущенных аптечными учреждениями лекарственных средств гражданам по месту жительства и гражданам, временно находящимся на территории другого субъекта Российской Федерации;

6) к организациям, выдающим в установленном порядке бесплатные проездные документы, в соответствии с Приказом Минздравсоцразвития России от 29.12.2004 N 328 "Об утверждении порядка предоставления набора социальных услуг отдельным категориям граждан" (зарегистрирован в Минюсте России 07.02.2005, N 6303) (с изменениями и дополнениями) -

по оформлению в установленном порядке и выдаче гражданам бесплатных проездных документов.

1.6. При исполнении государственной функции по осуществлению контроля за деятельностью по оказанию гражданам государственной социальной помощи в виде предоставления социальных услуг осуществляются следующие административные процедуры:

1) Получение и анализ сведений о деятельности по оказанию гражданам государственной социальной помощи в виде предоставления социальных услуг. Основание - п. 6.2 Постановления Правительства Российской Федерации от 30.06.2004 N 323.

2) Осуществление проверок деятельности субъектов оказания гражданам государственной социальной помощи. Основание - п. 5.8 Постановления Правительства Российской Федерации от 30.06.2004 N 323.

II. Требования к порядку исполнения государственной функции

2.1. Результатом исполнения государственной функции является обеспечение реализации прав граждан на получение государственной социальной помощи в виде предоставления социальных услуг.

2.2. Получение и анализ сведений о деятельности по оказанию гражданам государственной социальной помощи в виде предоставления социальных услуг производится по адресу:

Федеральная служба по надзору в сфере здравоохранения и социального развития, отдел, осуществляющий контроль за деятельностью по оказанию гражданам государственной социальной помощи в виде предоставления социальных услуг: 109074, Москва, Славянская площадь, д. 4, строение 1.

Время работы по местному времени в будние дни с 10-00 до 16-00.

Обеденный перерыв с 13-00 до 14-00.

Телефон для справок: +7(495) 698-3059, +7(495) 698-3078.

Номер факса: +7(495) 698-2688.

Адрес электронной почты: socialhelp@roszdravnadzor.ru

Общая справочная служба: +7(495) 298-4628.

В субъектах Российской Федерации получение сведений о деятельности по оказанию гражданам государственной социальной помощи в виде предоставления социальных услуг осуществляется соответствующими Управлениями Федеральной службы по надзору в сфере здравоохранения и социального развития по субъекту Российской Федерации по месту осуществления такой деятельности (Приложение 1). Время работы: в будние дни с 10-00 до 16-00. Обеденный перерыв с 13-00 до 14-00.

2.3. Публикация сведений о деятельности по оказанию гражданам государственной социальной помощи в виде предоставления социальных услуг производится Федеральной службой по надзору в сфере здравоохранения и социального развития один раз в месяц на официальном Интернет-сайте www.roszdravnadzor.ru в порядке, определяемом руководителем Федеральной службы по надзору в сфере здравоохранения и социального развития.

2.4. Условия и сроки исполнения государственной функции по осуществлению контроля за деятельностью по оказанию гражданам государственной социальной помощи в виде предоставления социальных услуг представлены в соответствующих разделах административных процедур настоящего Регламента.

2.5. Плата за исполнение государственной функции по осуществлению контроля за деятельностью по оказанию гражданам государственной социальной помощи в виде предоставления социальных услуг не взимается.

2.6. Действия или бездействие Федеральной службы по надзору в сфере здравоохранения и социального развития (управлений Росздравнадзора по субъекту Российской Федерации) в связи с осуществлением контроля за деятельностью по оказанию гражданам государственной социальной помощи в виде предоставления социальных услуг могут быть обжалованы в установленном порядке. Министр здравоохранения и социального развития Российской Федерации отменяет противоречащие федеральному законодательству решения Федеральной службы по надзору в сфере здравоохранения и социального развития, если иной порядок отмены решений не установлен федеральным законом.

III. Административные процедуры

3.1. Структура и взаимосвязи административных процедур, выполняемых при осуществлении контроля за деятельностью по оказанию гражданам государственной социальной помощи в виде предоставления социальных услуг, приведены на схеме (Приложение 2).

3.2. Руководители подразделений Федеральной службы по надзору в сфере здравоохранения и социального развития (управлений Росздравнадзора по субъекту Российской Федерации), осуществляющих в соответствии с настоящим Регламентом контроль за деятельностью по оказанию гражданам государственной социальной помощи в виде предоставления социальных услуг, должны организовать документированный учет выполнения каждого этапа административных процедур с указанием даты завершения его исполнения и подписи ответственного лица.

3.3. Административная процедура "Получение и анализ сведений о деятельности по оказанию гражданам государственной социальной помощи в виде предоставления социальных услуг" осуществляется постоянно в соответствии с нижеследующим порядком (схема осуществления административной процедуры приведена в Приложении 3):

3.3.1. Получение сведений о деятельности по оказанию гражданам государственной социальной помощи в виде предоставления социальных услуг производится отделом, осуществляющим контроль за деятельностью по оказанию гражданам государственной социальной помощи в виде предоставления социальных услуг:

1) от органов управления здравоохранением каждого субъекта Российской Федерации о деятельности организаций, оказывающих первичную медико-санитарную помощь, и о деятельности аптечных учреждений с содержанием в соответствии с Приложением 4;

2) от фармацевтических организаций с содержанием в соответствии с Приложением 5;

3) о содействии администраций исправительных учреждений в реализации прав граждан, осужденных к лишению свободы, на получение социальных услуг в соответствии с Приложением 6;

4) от Федерального агентства по здравоохранению и социальному развитию с содержанием в соответствии с Приложением 7.

Сведения от учреждений (организаций), поименованных в подпункте 1 настоящего пункта, поступают в Федеральную службу по надзору в сфере здравоохранения и социального развития через ее управления по соответствующему субъекту Российской Федерации.

Сведения от учреждений (организаций), поименованных в прочих подпунктах настоящего пункта, поступают непосредственно в Федеральную службу по надзору в сфере здравоохранения и социального развития.

3.3.2. Получение сведений о деятельности по оказанию гражданам государственной социальной помощи в виде предоставления социальных услуг осуществляется еженедельно по понедельникам.

3.3.3. Свод и анализ сведений о деятельности по оказанию гражданам государственной социальной помощи в виде предоставления социальных услуг производится отделом, осуществляющим контроль за деятельностью по оказанию гражданам государственной социальной помощи в виде предоставления социальных услуг еженедельно, ежемесячно, ежеквартально и ежегодно с расчетом контрольных показателей, перечень которых приведен в Приложении 8 к настоящему Регламенту.

Результаты анализа представляются руководителю Федеральной службы по надзору в сфере здравоохранения и социального развития и в Министерство здравоохранения и социального развития Российской Федерации:

- еженедельно по понедельникам;

- ежемесячно до пятого числа каждого месяца, следующего за отчетным месяцем;

- ежеквартально до пятого числа каждого месяца, следующего за отчетным кварталом;

- ежегодно до пятнадцатого числа каждого месяца, следующего за отчетным годом.

3.3.4. При выявлении в ходе анализа полученных сведений каких-либо неблагоприятных тенденций начальник отдела, осуществляющего контроль за деятельностью по оказанию гражданам государственной социальной помощи в виде предоставления социальных услуг, должен немедленно сообщить об этом руководителю Федеральной службы по надзору в сфере здравоохранения и социального развития.

3.4. Административная процедура "Осуществление проверок деятельности субъектов оказания гражданам государственной социальной помощи" исполняется в ходе плановых и внеплановых мероприятий по контролю за деятельностью субъектов оказания гражданам государственной социальной помощи в соответствии с нижеследующим порядком (схема осуществления административной процедуры приведена в Приложении 9):

3.4.1. Плановые мероприятия по контролю за деятельностью субъектов оказания гражданам государственной социальной помощи (далее - плановые мероприятия по контролю) производятся в соответствии с планом, разрабатываемым начальником отдела, осуществляющего контроль за деятельностью по оказанию гражданам государственной социальной помощи в виде предоставления социальных услуг и утверждаемым ежеквартально руководителем Федеральной службы по надзору в сфере здравоохранения и социального развития. Плановые мероприятия по контролю, проводимые должностными лицами управлений Росздравнадзора по субъекту Российской Федерации, осуществляются в соответствии с планом, утвержденным руководителем Федеральной службы по надзору в сфере здравоохранения и социального развития. Сведения о проведении плановых мероприятий по контролю размещаются на официальном Интернет-сайте www.roszdravnadzor.ru в порядке, определяемом руководителем Федеральной службы по надзору в сфере здравоохранения и социального развития.

В отношении одного субъекта плановое мероприятие по контролю по каждому месту осуществления деятельности по оказанию государственной социальной помощи проводится не более чем 1 (один) раз в 2 (два) года. В отношении субъекта малого предпринимательства плановое мероприятие по контролю проводится не ранее чем через 3 (три) года с момента его государственной регистрации.

3.4.2. Внеплановые мероприятия по контролю за деятельностью субъектов оказания гражданам государственной социальной помощи (далее - внеплановые мероприятия по контролю) осуществляются в следующих случаях:

1) при выявлении в результате планового мероприятия по контролю нарушений установленных требований - с целью контроля исполнения предписаний об устранении выявленных нарушений;

2) при возникновении угрозы жизни и здоровью граждан, нанесению ущерба имуществу, принадлежащему государству, юридическим лицам и (или) индивидуальным предпринимателям;

3) при обращении граждан, юридических лиц и индивидуальных предпринимателей с жалобами на нарушения их прав и законных интересов действиями (бездействием) иных юридических лиц и (или) индивидуальных предпринимателей, связанные с невыполнением ими обязательных требований, а также при получении иной информации, подтверждаемой документами и иными доказательствами, свидетельствующими о наличии признаков таких нарушений, в том числе:

- в связи с отказом гражданину в получении в установленном порядке государственной социальной помощи в виде предоставления социальных услуг со стороны учреждения (организации), которая обязана осуществлять эту деятельность;

- в связи с двукратным неполным предоставлением гражданам в установленном порядке социальных услуг со стороны учреждения (организации), которое обязано осуществлять эту деятельность.

Внеплановые мероприятия по контролю в случаях, установленных подпунктом 2 настоящего пункта, могут проводиться по мотивированному решению Федеральной службы по надзору в сфере здравоохранения и социального развития, в том числе в отношении иных юридических лиц и индивидуальных предпринимателей, осуществляющих деятельность по оказанию гражданам государственной социальной помощи в виде предоставления социальных услуг.

Обращения, не позволяющие установить лицо, обратившееся в Федеральную службу по надзору в сфере здравоохранения и социального развития (управление Росздравнадзора по субъекту Российской Федерации), не могут служить основанием для проведения внепланового мероприятия по контролю.

3.4.3. При наступлении очередного этапа плана мероприятий по контролю либо при выявлении обстоятельств, обосновывающих проведение внепланового мероприятия по контролю, начальник отдела, осуществляющего контроль за деятельностью по оказанию гражданам государственной социальной помощи в виде предоставления социальных услуг, в течение 1

календарного дня готовит проект распоряжения (Приказа) о проведении мероприятия по контролю (для каждого мероприятия), которое утверждается руководителем Федеральной службы по надзору в сфере здравоохранения и социального развития (управления Росздравнадзора по субъекту Российской Федерации).

В распоряжении (приказе) должны быть указаны:

- номер и дата распоряжения (приказа) о проведении мероприятия по контролю;
- наименование органа государственного контроля (надзора);
- фамилия, имя, отчество и должность лица (лиц), уполномоченного на проведение мероприятия по контролю;
- наименование юридического лица или фамилия, имя, отчество индивидуального предпринимателя, в отношении которых проводится мероприятие по контролю;
- цели, задачи и предмет проводимого мероприятия по контролю;
- правовые основания проведения мероприятия по контролю, в том числе нормативные правовые акты, обязательные требования которых подлежат проверке;
- дата начала и окончания мероприятия по контролю.

3.4.4. Мероприятия по контролю проводятся в строгом соответствии со сведениями, указанными в распоряжении (приказе), должностным лицом (лицами), которое указано в распоряжении (приказе) о проведении мероприятия по контролю. В том случае, если при проведении мероприятий по контролю требуется осуществление исследований (испытаний), экспертиз, Федеральная служба по надзору в сфере здравоохранения и социального развития (управление Росздравнадзора по субъекту Российской Федерации) вправе привлекать в установленном порядке научные, иные организации, ученых и специалистов.

Продолжительность плановых и внеплановых мероприятий по контролю не должна превышать один месяц. В исключительных случаях, связанных с необходимостью проведения специальных исследований (испытаний), экспертиз со значительным объемом мероприятий по контролю, на основании мотивированного предложения должностного лица, осуществляющего мероприятие по контролю, руководителем органа государственного контроля (надзора) или его заместителем срок проведения мероприятия по контролю может быть продлен, но не более чем на один месяц.

3.4.5. По результатам мероприятия по контролю должностным лицом (лицами) Федеральной службы по надзору в сфере здравоохранения и социального развития (управления Росздравнадзора по субъекту Российской Федерации), осуществляющим проверку, составляется акт в двух экземплярах.

В акте указываются:

- дата, время и место составления акта;
- наименование органа государственного контроля (надзора);
- дата и номер распоряжения (приказа), на основании которого проведено мероприятие по контролю;
- фамилия, имя, отчество и должность лица (лиц), проводившего мероприятие по контролю;
- наименование проверяемого юридического лица или фамилия, имя, отчество индивидуального предпринимателя, фамилия, имя, отчество, должность представителя юридического лица или представителя индивидуального предпринимателя, присутствовавших при проведении мероприятия по контролю;
- дата, время и место проведения мероприятия по контролю;
- сведения о результатах мероприятия по контролю, в том числе о выявленных нарушениях, об их характере, о лицах, на которых возлагается ответственность за совершение этих нарушений;
- сведения об ознакомлении или об отказе в ознакомлении с актом представителя юридического лица или индивидуального предпринимателя, а также лиц, присутствовавших при проведении мероприятия по контролю, их подписи или отказ от подписи;
- подпись должностного лица (лиц), осуществившего мероприятие по контролю.

К акту прилагаются протоколы (заключения) проведенных исследований (испытаний) и экспертиз, объяснения должностных лиц органов государственного контроля (надзора), работников, на которых возлагается ответственность за нарушения обязательных требований, и другие документы или их копии, связанные с результатами мероприятия по контролю.

Один экземпляр акта с копиями приложений вручается руководителю юридического лица или его заместителю и индивидуальному предпринимателю или их представителям под расписку либо направляется посредством почтовой связи с уведомлением о вручении, которое приобщается к экземпляру акта, остающемуся в деле о проведении мероприятий по контролю.

В случае выявления в результате мероприятия по контролю административного правонарушения должностным лицом Федеральной службы по надзору в сфере здравоохранения и социального развития (управления Росздравнадзора по субъекту Российской Федерации) составляется протокол в порядке, установленном законодательством Российской Федерации об административных правонарушениях, и даются предписания об устранении выявленных нарушений. Протокол, акт проверки и предписания приобщаются к делу о проведении мероприятий по контролю.

3.4.6. Юридические лица (индивидуальные предприниматели) ведут журнал учета мероприятий по контролю.

Приложение 1
к Административному регламенту
по исполнению государственной
функции по осуществлению
контроля за деятельностью
по оказанию гражданам
государственной социальной
помощи в виде предоставления
социальных услуг

УПРАВЛЕНИЯ ФЕДЕРАЛЬНОЙ СЛУЖБЫ ПО НАДЗОРУ
В СФЕРЕ ЗДРАВООХРАНЕНИЯ И СОЦИАЛЬНОГО РАЗВИТИЯ
ПО СУБЪЕКТАМ РОССИЙСКОЙ ФЕДЕРАЦИИ

- 1) по Алтайскому краю: тел. 8-3852-62-26-81, адрес: 656031, Алтайский край, г. Барнаул, ул. Папанинцев, д. 126;
 - 2) по Амурской области: тел. 8-4162-53-21-01, адрес: 675000, Амурская область, г. Благовещенск, ул. Мухина, д. 31;
 - 3) по Астраханской области: тел. 8-8512-25-32-25, адрес: 414056, Астраханская область, г. Астрахань, ул. Савушкина, 43;
 - 4) по Архангельской области и Ненецкому автономному округу: тел. 8-8182-21-15-82, адрес: 163000, г. Архангельск, пр-т Троицкий, д. 49;
 - 5) по Белгородской области: тел. 8-4722-32-99-04, адрес: 308000, Белгородская область, г. Белгород, Преображенская ул., д. 102А;
 - 6) по Брянской области: тел. 8-4832-66-24-67, адрес: 241050, г. Брянск, ул. Трудовая, д. 1;
 - 7) по Владимирской области: тел. 8-4922-32-44-37, адрес: 600020, г. Владимир, ул. Б. Нижегородская, д. 75;
 - 8) по Волгоградской области: тел. 8-8442-33-09-48, адрес: 400131, Волгоградская область, г. Волгоград, ул. Коммунистическая, д. 11, 7 этаж;
 - 9) по Вологодской области: тел. 8-8172-54-49-32, адрес: 160035, г. Вологда, ул. Чернышевского, д. 14-а;
 - 10) по Воронежской области: тел. 8-4732-77-06-23, адрес: 394018, Воронежская область, г. Воронеж, ул. 9 Января, д. 36;
 - 11) по г. Москве и Московской области: тел. 8-495-611-53-55, адрес: г. Москва, ул. Вучетича, д. 12;
 - 12) по Санкт-Петербургу и Ленинградской области: тел. 8-812-314-67-89 (доб. 1047), адрес: 190068, г. Санкт-Петербург, Набережная канала Грибоедова, 88/90;
-

-
- 13) по Еврейской автономной области: тел. 8-42622-35-6-76, адрес: 679017, ЕАО, г. Биробиджан, ул. Парковая, д. 4;
- 14) по Ивановской области: тел. 8-4932-33-96-38, адрес: 153003, г. Иваново, ул. Кузнецова, д. 44;
- 15) по Иркутской области и Усть-Ордынскому Бурятскому автономному округу: тел. 8-3952-24-14-40, адрес: 664011, Иркутская область, г. Иркутск, ул. Горького, д. 36;
- 16) по Кабардино-Балкарской Республике: тел. 8-8662-40-70-90, адрес: 360000, г. Нальчик, пр. Ленина, д. 36, 2 этаж;
- 17) по Калининградской области: тел. 8-4012-21-87-09, адрес: 236007, Калининградская область, г. Калининград, ул. Коммунальная, д. 6, 3 этаж;
- 18) по Калужской области: тел. 8-4842-55-18-00, адрес: г. Калуга, ул. Чичерина, д. 1а;
- 19) по Камчатской области, Корякскому автономному округу: тел. 8-4152-25-96-81, адрес: 683000, г. Петропавловск-Камчатский, пр. Победы, д. 63;
- 20) по Карачаево-Черкесской Республике: тел. 8-87822-26-16-06, адрес: 369000, Карачаево-Черкесская Республика, г. Черкесск, ул. Комсомольская, д. 31;
- 21) по Кемеровской области: тел. 8-3842-39-51-27, адрес: 650055, Кемеровская область, г. Кемерово, ул. Сарыгина, д. 29;
- 22) по Кировской области: тел. 8-8332-38-41-23, адрес: 610019, Кировская область, г. Киров, ул. Карла Либкнехта, 69, каб. 110;
- 23) по Костромской области: тел. 8-4942-42-15-01, адрес: 156005, г. Кострома, ул. Советская, д. 107а;
- 24) по Краснодарскому краю: тел. 8-8612-19-79-35, адрес: 350059, Краснодарский край, г. Краснодар, ул. Васнецова, д. 39;
- 25) по Красноярскому краю, Таймырскому автономному округу и Эвенкийскому автономному округу: тел. 8-3912-21-65-92, адрес: 660021, г. Красноярск, пр. Мира, д. 132;
- 26) по Курганской области: тел. 8-3522-46-16-55, адрес: 640020, г. Курган, ул. Тобольная, д. 56;
- 27) по Курской области: тел. 8-4712-51-33-11, адрес: 305000, Курская область, г. Курск, Красная Площадь, д. 6;
- 28) по Липецкой области: тел. 8-4742-23-07-54, адрес: 398001, г. Липецк, ул. Ворошилова, д. 1;
- 29) по Магаданской области и Чукотскому автономному округу: тел. 8-4132-63-98-93, адрес: 685000, г. Магадан, ул. Пролетарская, д. 14;
- 30) по Мурманской области: тел. 8-8152-24-44-55, адрес: 183008, Мурманская область, г. Мурманск, ул. Зои Космодемьянской, д. 33;
- 31) по Нижегородской области: тел. 8-8312-11-87-70, адрес: 603006, г. Нижний Новгород, ул. Варварская, д. 32"А";
- 32) по Новгородской области: тел. 8-8162-77-21-73, адрес: 173001, Новгородская обл., г. Великий Новгород, ул. Яковлева, д. 13, офис 50;
- 33) по Новосибирской области: тел. 8-3832-10-01-02, адрес: 630099, Новосибирская область, г. Новосибирск-99, а/я 48;
- 34) по Омской области: тел. 8-3812-21-31-04, адрес: 644043, Омская область, г. Омск, ул. Сенная, д. 22;
- 35) по Оренбургской области: тел. 8-3532-77-54-08, адрес: 460000, Оренбургская область, г. Оренбург, пр. Победы, 11;
- 36) по Орловской области: тел. 8-4862-42-65-67, адрес: 302001, г. Орел, ул. Комсомольская, д. 33;
- 37) по Пензенской области: тел. 8-8412-44-85-02, адрес: 440047, Пензенская область, г. Пенза, ул. Ульяновская, д. 1;
- 38) по Пермскому краю: тел. 8-3422-36-97-48, адрес: 614068, Пермский край, г. Пермь, ул. Коммунистическая, 111;
- 39) по Приморскому краю: тел. 8-4232-22-42-46, адрес: 690007, Приморский край, г. Владивосток, ул. Мордовцева, д. 3;
- 40) по Псковской области: тел. 8-8112-73-73-67, адрес: 180000, г. Псков, ул. Свердлова, д. 36;
-

-
- 41) по Республике Адыгея: тел. 8-8772-55-69-81, адрес: 385000, Республика Адыгея, г. Майкоп, ул. Краснооктябрьская, д. 43;
- 42) по Республике Алтай: тел. 8-38822-2-72-60, адрес: 649000, Республика Алтай, г. Горно-Алтайск, ул. Улагашева, д. 13;
- 43) по Республике Башкортостан: тел. 8-3472-50-30-22, адрес: 450106, Республика Башкортостан, а/я 43, г. Уфа, ул. Аксакова, д. 62;
- 44) по Республике Бурятия: тел. 8-3012-42-55-76, адрес: 670000, Республика Бурятия, г. Улан-Удэ, Дом Правительства, Министерство здравоохранения; адрес местонахождения: 670033, г. Улан-Удэ, ул. Краснофлотская, д. 44;
- 45) по Республике Дагестан: тел. 8-8722-63-67-09, адрес: 367000, Республика Дагестан, г. Махачкала, ул. Буганова, д. 176;
- 46) по Республике Калмыкия: тел. 8-84722-51-231, адрес: 358000, Республика Калмыкия, г. Элиста, 3 мкр., д. 20;
- 47) по Республике Карелия: тел. 8-8142-78-22-38, адрес: 185035, г. Петрозаводск, ул. Анохина, д. 29а;
- 48) по Республике Марий Эл: тел. 8-8362-42-67-04, адрес: 434034, Республика Марий Эл, г. Йошкар-Ола, пр. Ленина 24а, офис 501;
- 49) по Республике Мордовия: тел. 8-8342-24-75-76, адрес: 430000, г. Саранск, ул. Коммунистическая, д. 89, офис 707;
- 50) по Республике Саха (Якутия): тел. 8-4112-42-85-74, адрес: 677027, Республика Саха (Якутия), г. Якутск, ул. Кирова, д. 34;
- 51) по Республике Северная Осетия - Алания: тел. 8-8672-54-40-95, адрес: 362040, г. Владикавказ, ул. Джанаева, д. 22;
- 52) по Республике Татарстан: тел. 8-843-292-54-37, адрес: 420021, г. Казань, ул. Нариманова, д. 63;
- 53) по Республике Тыва: тел. 8-39422-1-26-67, адрес: 667000, Республика Тыва, г. Кызыл, ул. Щетинкина - Кравченко, д. 31, оф. 211;
- 54) по Республике Хакасия: тел. 8-3902-25-57-45, адрес: 655017, Республика Хакасия, г. Абакан, ул. Крылова, д. 47а;
- 55) по Ростовской области: тел. 8-863-262-70-29, адрес: 344010, Ростовская область, г. Ростов-на-Дону, пр. Соколова, д. 81;
- 56) по Рязанской области: тел. 8-4912-27-25-11, адрес: г. Рязань, ул. Свободы, д. 30;
- 57) по Самарской области: тел. 8-8463-33-20-87, адрес: 443041, г. Самара, ул. Арцыбушевская, д. 13;
- 58) по Саратовской области: тел. 8-8452-50-93-94, адрес: 410078, г. Саратов, ул. Рабочая, д. 145/155;
- 59) по Сахалинской области: тел. 8-4242-50-53-25, адрес: 693000, Сахалинская область, г. Южно-Сахалинск, ул. Дзержинского, д. 15;
- 60) по Свердловской области: тел. 8-3433-71-37-97, адрес: 620014, г. Екатеринбург, ул. Попова, д. 30;
- 61) по Смоленской области: тел. 8-4812-27-90-63, адрес: 214014, г. Смоленск, ул. Кашена, д. 1, 4 этаж;
- 62) по Ставропольскому краю: тел. 8-8652-29-60-27, адрес: 355012, Ставропольский край, г. Ставрополь, ул. Голенева, 67б;
- 63) по Тамбовской области: тел. 8-4752-57-69-94, адрес: 392000, г. Тамбов, ул. Кавалерийская, д. 7а;
- 64) по Тверской области: тел. 8-4822-32-89-17, адрес: 170008, Тверская область, г. Тверь, пр-т Победы, д. 27;
- 65) по Томской области: тел. 8-3822-52-88-53, адрес: 634029, Томская область, г. Томск, ул. Белинского, д. 19;
- 66) по Тульской области: тел. 8-4872-31-19-61, адрес: 300045, Тульская область, г. Тула, ул. Оборонная, д. 114а, а/я 2582;
- 67) по Тюменской области: тел. 8-3452-28-76-12, адрес: 625000, Тюменская область, г. Тюмень, ул. Одесская, д. 46а;
-

68) по Ульяновской области: тел. 8-8422-42-02-44, адрес: 432071, Ульяновская область, г. Ульяновск, ул. Островского, д. 5;

69) по Удмуртской Республике: тел. 8-3412-20-49-11, адрес: 426039, Удмуртская Республика, г. Ижевск, Боткинское ш., д. 7, 9 блок;

70) по Хабаровскому краю: тел. 8-4212-75-22-26, адрес: 680000, Хабаровский край, г. Хабаровск, ул. Петра Комарова, д. 6, каб. 106;

71) по Ханты-Мансийскому автономному округу и Ямало-Ненецкому автономному округу: тел. 8-34671-56-573, адрес: 628011, Ханты-Мансийский автономный округ - Югра, г. Ханты-Мансийск, ул. Карла Маркса, д. 18;

72) по Чеченской Республике: тел. 8-8712-33-28-51, адрес: 364015, г. Грозный, ул. Ханкальская, д. 19;

73) по Челябинской области: тел. 8-3512-63-21-22, адрес: 454091, Челябинская область, г. Челябинск, пл. Мопра, д. 8а, каб. 520, 3 этаж;

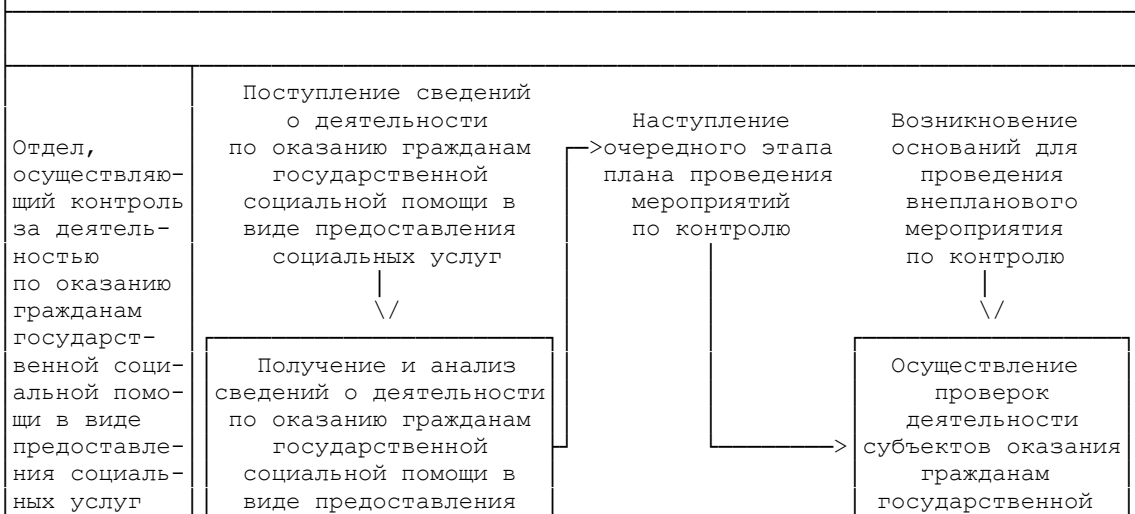
74) по Читинской области и Агинскому-Бурятскому автономному округу: тел. 8-3022-26-43-44, адрес: Читинская область, г. Чита, ул. Костюшко-Григоровича, д. 4, каб. 30;

75) по Чувашской Республике: тел. 8-8352-42-28-17, адрес: 428018, Чувашская Республика, г. Чебоксары, Московский пр., д. 36;

76) по Ярославской области: тел. 8-4852-74-76-67, адрес: 150054, г. Ярославль, ул. Чехова, д. 5.

Приложение 2
к Административному регламенту
по исполнению государственной
функции по осуществлению
контроля за деятельностью
по оказанию гражданам
государственной социальной
помощи в виде предоставления
социальных услуг

Схема: Структура и взаимосвязи административных процедур, выполняемых при осуществлении государственной функции по осуществлению контроля за деятельностью по оказанию гражданам государственной социальной помощи в виде предоставления социальных услуг

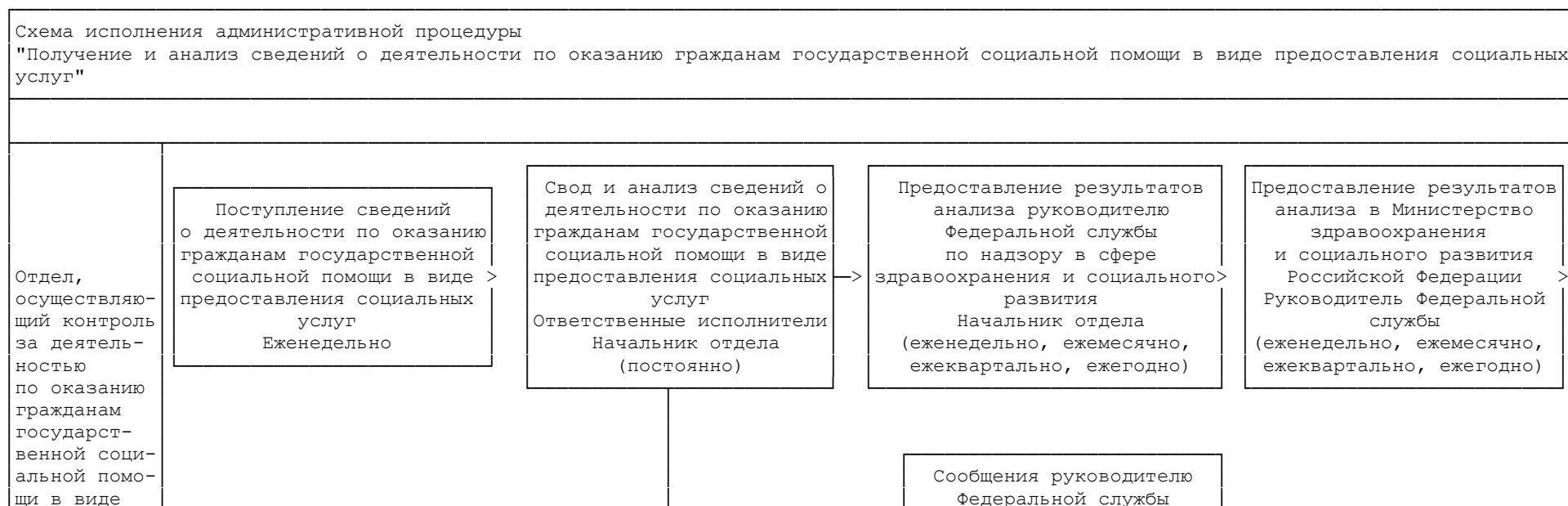




	социальных услуг	социальной помощи
--	------------------	-------------------



Приложение 3
к Административному регламенту
по исполнению государственной
функции по осуществлению
контроля за деятельностью
по оказанию гражданам
государственной социальной
помощи в виде предоставления
социальных услуг



предоставле- ния социаль- ных услуг	→	по надзору в сфере здравоохранения и социального развития > о выявлении в ходе анализа неблагоприятных тенденций Начальник отдела (постоянно)
---	---	---

Приложение 4
к Административному регламенту
по исполнению государственной
функции по осуществлению
контроля за деятельностью
по оказанию гражданам
государственной социальной
помощи в виде предоставления
социальных услуг

СОДЕРЖАНИЕ
СВЕДЕНИЙ О ДЕЯТЕЛЬНОСТИ ОРГАНИЗАЦИЙ,
ОКАЗЫВАЮЩИХ ПЕРВИЧНУЮ МЕДИКО-САНИТАРНУЮ ПОМОЩЬ,
И О ДЕЯТЕЛЬНОСТИ АПТЕЧНЫХ УЧРЕЖДЕНИЙ В ОТНОШЕНИИ
ГРАЖДАН, ИМЕЮЩИХ ПРАВО НА ГОСУДАРСТВЕННУЮ СОЦИАЛЬНУЮ
ПОМОЩЬ В КАЖДОМ СУБЪЕКТЕ РОССИЙСКОЙ ФЕДЕРАЦИИ (ПРЕДСТАВЛЯЕТСЯ
ЕЖЕНЕДЕЛЬНО ПО ПОНЕДЕЛЬНИКАМ ДО 10-00 МСК)

Сведения представляются в табличной форме отдельно по гражданам, государственная социальная помощь которым относится к расходным обязательствам Российской Федерации, и по гражданам, государственная социальная помощь которым относится к расходным обязательствам субъекта Российской Федерации.

1. Сведения о системе оказания государственной социальной помощи в виде предоставления социальных услуг:

а) Общее количество граждан, имеющих право на государственную социальную помощь в субъекте Российской Федерации;

б) Количество ЛПУ, оказывающих первичную медико-санитарную помощь гражданам, имеющим право на получение государственной социальной помощи;

в) Количество врачей, оказывающих первичную медико-санитарную помощь гражданам, имеющим право на получение государственной социальной помощи, в том числе врачей, имеющих право выписывать рецепты на получение бесплатных лекарственных средств, а также имеющих право назначать гражданам санаторно-курортное лечение и выписывать санаторно-курортные карты;

г) Количество фельдшеров, имеющих право выписывать рецепты на получение бесплатных лекарственных средств;

д) Количество учреждений, отпускающих гражданам лекарственные средства бесплатно, в том числе: аптек, ФАП, прочих пунктов отпуска.

2. Сведения об оказании первичной медико-санитарной помощи:

а) Количество обращений граждан за оказанием первичной медико-санитарной помощи (человек, случаев обращений);

б) Количество граждан, которым проведены первичные медицинские осмотры;

в) Количество граждан, которым проведено обязательное диспансерное наблюдение;

г) Количество госпитализированных граждан;

д) Количество граждан, которым назначено амбулаторное лечение;

КонсультантПлюс: примечание.

Нумерация подпунктов дана в соответствии с официальным текстом документа.

д) Количество выписанных рецептов на получение бесплатных лекарств;

е) Количество выданных гражданам справок для получения санаторно-курортной путевки.

3. Сведения о деятельности аптечных учреждений:

а) Количество предъявленных рецептов на получение бесплатных лекарственных средств;

б) Количество обслуженных рецептов на получение бесплатных лекарственных средств;

в) Сумма, на которую были отпущены лекарственные средства бесплатно (тыс. рублей);

г) Количество рецептов, по которым организовано отсроченное в течение 10 дней обслуживание;

- д) Количество рецептов, по которым гражданину было отказано в отпуске лекарственного средства;
- е) Количество обслуженных рецептов, представленных гражданами, временно находящимися на территории данного субъекта Российской Федерации.
(Сумма значений по пп. б), г), д) должна равняться значению по пп. а)).

Приложение 5
к Административному регламенту
по исполнению государственной
функции по осуществлению
контроля за деятельностью
по оказанию гражданам
государственной социальной
помощи в виде предоставления
социальных услуг

СОДЕРЖАНИЕ
СВЕДЕНИЙ О ДЕЯТЕЛЬНОСТИ ФАРМАЦЕВТИЧЕСКИХ
ОРГАНИЗАЦИЙ ПО ВЫПОЛНЕНИЮ ОБЯЗАТЕЛЬСТВ
ПО ОБЕСПЕЧЕНИЮ АПТЕЧНЫХ УЧРЕЖДЕНИЙ В СООТВЕТСТВИИ
С ЗАЯВКАМИ, ОПРЕДЕЛЯЮЩИМИ ПОТРЕБНОСТЬ В ЛЕКАРСТВЕННЫХ
СРЕДСТВАХ, В КАЖДОМ СУБЪЕКТЕ РОССИЙСКОЙ ФЕДЕРАЦИИ
(ПРЕДСТАВЛЯЕТСЯ В ТАБЛИЧНОЙ ФОРМЕ ЕЖЕНЕДЕЛЬНО
ПО ПОНЕДЕЛЬНИКАМ ДО 10-00 МСК)

1. Наименование фармацевтической организации.
2. Наименование субъекта Российской Федерации.
3. Всего поставлено в субъект Российской Федерации международных непатентованных наименований лекарственных средств накопительным итогом с 1 января соответствующего года, в том числе доля обеспечения заявки по международным непатентованным наименованиям (в %).
4. Всего поставлено в субъект Российской Федерации торговых наименований лекарственных средств накопительным итогом с 1 января соответствующего года, в том числе доля обеспечения заявки по торговым наименованиям (в %).
5. Сумма, на которую в субъект Российской Федерации были поставлены лекарственные средства накопительным итогом с 1 января соответствующего года, в том числе доля обеспечения заявки по сумме (в %).
6. Всего поставлено в аптеки субъекта Российской Федерации лекарственных средств (количество упаковок и сумма), в том числе доля обеспечения заявок аптечных учреждений (в %).

Приложение 6
к Административному регламенту
по исполнению государственной
функции по осуществлению
контроля за деятельностью
по оказанию гражданам
государственной социальной
помощи в виде предоставления

социальных услуг

**СОДЕРЖАНИЕ
СВЕДЕНИЙ О СОДЕЙСТВИИ АДМИНИСТРАЦИЙ
ИСПРАВИТЕЛЬНЫХ УЧРЕЖДЕНИЙ В РЕАЛИЗАЦИИ ПРАВ ГРАЖДАН,
ОСУЖДЕННЫХ К ЛИШЕНИЮ СВОБОДЫ, НА ПОЛУЧЕНИЕ
СОЦИАЛЬНЫХ УСЛУГ**

1. Количество граждан, осужденных к лишению свободы, имеющих право на получение государственной социальной помощи в виде предоставления социальных услуг.
2. Количество заявлений, поданных гражданами, осужденными к лишению свободы, на получение/отказ от получения социальных услуг.
3. Количество лекарственных средств (количество упаковок и сумма), полученных гражданами, осужденными к лишению свободы, в рамках оказания государственной социальной помощи в виде предоставления социальных услуг.

Приложение 7
к Административному регламенту
по исполнению государственной
функции по осуществлению
контроля за деятельностью
по оказанию гражданам
государственной социальной
помощи в виде предоставления
социальных услуг

**СОДЕРЖАНИЕ
СВЕДЕНИЙ О ПРЕДОСТАВЛЕНИИ ГРАЖДАНАМ,
ИМЕЮЩИМ ПРАВО НА ПОЛУЧЕНИЕ ГОСУДАРСТВЕННОЙ СОЦИАЛЬНОЙ
ПОМОЩИ, БЕСПЛАТНЫХ ПРОЕЗДНЫХ ДОКУМЕНТОВ ДЛЯ ПРОЕЗДА
НА МЕЖДУГОРОДНОМ ТРАНСПОРТЕ К МЕСТУ ЛЕЧЕНИЯ И ОБРАТНО,
А ТАКЖЕ НА ПРИГОРОДНОМ ЖЕЛЕЗНОДОРОЖНОМ ТРАНСПОРТЕ**

1. Количество и стоимость выданных гражданам бесплатных проездных документов для проезда к месту лечения и обратно на основании талонов или именных направлений на право получения бесплатных проездных документов, выданных исполнительными органами Фонда социального страхования Российской Федерации или органами социальной защиты.
2. Количество и стоимость выданных гражданам бесплатных документов для проезда на пригородном железнодорожном транспорте.
3. Количество отказов в выдаче гражданам в установленном порядке бесплатных проездных документов, в том числе:
 - для проезда к месту лечения и обратно;
 - для проезда на пригородном железнодорожном транспорте.

Приложение 8
к Административному регламенту
по исполнению государственной

функции по осуществлению
контроля за деятельностью
по оказанию гражданам
государственной социальной
помощи в виде предоставления
социальных услуг

**ПЕРЕЧЕНЬ
КОНТРОЛЬНЫХ ПОКАЗАТЕЛЕЙ, РАССЧИТЫВАЕМЫХ
ПРИ ОСУЩЕСТВЛЕНИИ АНАЛИЗА СВЕДЕНИЙ О ДЕЯТЕЛЬНОСТИ
ПО ОКАЗАНИЮ ГРАЖДАНАМ ГОСУДАРСТВЕННОЙ СОЦИАЛЬНОЙ
ПОМОЩИ В ВИДЕ ПРЕДОСТАВЛЕНИЯ СОЦИАЛЬНЫХ УСЛУГ**

1. По предоставлению дополнительной бесплатной медицинской помощи, в том числе предусматривающей обеспечение в соответствии со стандартами медицинской помощи по рецептам врача (фельдшера) необходимыми лекарственными средствами, изделиями медицинского назначения, а также специализированными продуктами лечебного питания для детей-инвалидов, предоставление при наличии медицинских показаний путевки на санаторно-курортное лечение, осуществляемые в соответствии с законодательством об обязательном социальном страховании:

а) Количество обращений за медицинской помощью в расчете на 1 гражданина, имеющего право на государственную социальную помощь (субъект Российской Федерации, Федеральный округ, Российская Федерация) (накопительным итогом в долях единицы);

б) Количество выписанных рецептов на бесплатные лекарственные средства в расчете на 1 гражданина, обратившегося за медицинской помощью (субъект Российской Федерации, Федеральный округ, Российская Федерация) (накопительным итогом в долях единицы);

в) Количество выданных путевок на санаторно-курортное лечение в расчете на 1 гражданина, обратившегося за медицинской помощью (субъект Российской Федерации, Федеральный округ, Российская Федерация) (накопительным итогом в долях единицы);

г) Доля обслуженных рецептов на бесплатные лекарственные средства, определяемая как отношение количества обслуженных рецептов к количеству рецептов, предъявленных в аптеки (субъект Российской Федерации, Федеральный округ, Российская Федерация) (за период и накопительным итогом в %);

д) Доля рецептов, поставленных на отсроченное обслуживание, определяемая как отношение количества рецептов, поставленных на отсроченное обслуживание, к количеству рецептов, предъявленных в аптеки (субъект Российской Федерации, Федеральный округ, Российская Федерация) (за период и накопительным итогом в %);

е) Доля отказов в отпуске бесплатных лекарственных средств, определяемая как отношение количества рецептов, по которым отказано в отпуске лекарственных средств, к количеству рецептов, предъявленных в аптеки (субъект Российской Федерации, Федеральный округ, Российская Федерация) (за период и накопительным итогом в %);

ж) Средний уровень обеспечения заявки, определяющей потребность в лекарственных средствах (фармацевтическая организация, субъект Российской Федерации, Федеральный округ, Российская Федерация) (за период и накопительным итогом в %) (раздельно по международным непатентованным наименованиям, по торговым наименованиям, по количеству упаковок).

2. По предоставлению бесплатного проезда на пригородном железнодорожном транспорте, а также на междугородном транспорте к месту лечения и обратно.

а) Количество граждан, обратившихся за предоставлением бесплатного проезда в расчете на 1 гражданина, имеющего право на государственную социальную помощь (субъект Российской Федерации, Федеральный округ, Российская Федерация) (накопительным итогом в долях единицы) (раздельно по пригородному железнодорожному транспорту, по междугородному транспорту к месту лечения и обратно);

б) Доля отказов в предоставлении в установленном порядке бесплатного проезда в расчете на 1 обратившегося гражданина, имеющего право на государственную социальную помощь (субъект Российской Федерации, Федеральный округ, Российская Федерация) (за период и

накопительным итогом в %) (раздельно по пригородному железнодорожному транспорту, по
междугородному транспорту к месту лечения и обратно).

Приложение 9
к Административному регламенту
по исполнению государственной
функции по осуществлению
контроля за деятельностью
по оказанию гражданам
государственной социальной
помощи в виде предоставления
социальных услуг

